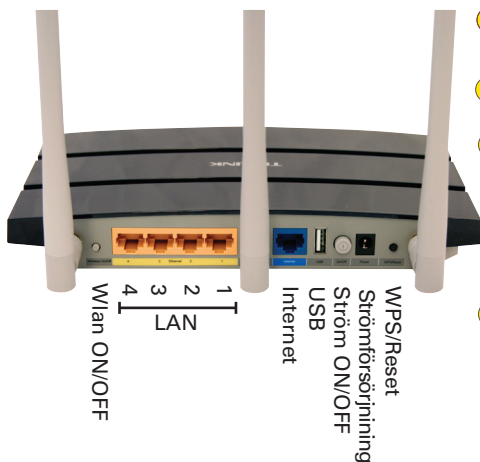




Access-tjänsten kan användas där kunden har egen Internetanslutning. Ouman-enheter som Ouflex, EH-net och EH-800 kan på ett säkert sätt anslutas till Internet genom att använda ACCESS-tjänsten. Access-enheten ansluts till ett redan befintligt lokalt nätverk. Access- produktpaketet innehåller Access-enhet, RJ-45 kabel och strömkälla. Access- enheten kan anslutas till lokalnät som

- DHCP-tjänsten delar automatiskt adresser till enheter som är anslutna till det lokala nätverket
- Lokalnätverket har routats till internet.
- VPN-protokollet som Access-tjänsten använder har inte spärrats utåt.
- Tidstjänstens protokoll har inte spärrats utåt.
- Adresseringen till det lokala nätverket överlappar inte med det 10.200.1.X-adressutrymme som ACCESS-enheten använder.

Ansluta Access-tjänsten till lokalnätet:



1 Anslut Access-enheten till ett redan befintligt lokalnät med RJ-45 kabeln genom att använda Access-enhetens internetport.

2 Koppla en strömkälla till Access-enheten

3

*	ACCESS-enheten initieras
*	En grön lampa lyser vid initieringen.
*	Lampan släcks när Access-enheten är initierad

tid för initiering ca 1 min

4

🔄	Access-enheten har anslutits till lokalnätet.
	Gröna lampor lyser när anslutningen till lokalnätet är klar. .

Ansluta Access-enheten till ACCESS-tjänsten

Access-enheten ansluts automatiskt till ACCESS-tjänsten cirka 30 sekunder efter att anslutningen till lokalnätet har genomförts. Om Access-enheten inte ansluter till ACCESS-tjänsten, se anvisningarna på sida 4 för att lösa problemet.

Ansluta EH-net, EH-800 och Ouflex-enheter till ACCESS-tjänsten:

Nätverksinställningarna hittar du i EH-800 och Ouflex-enheterna under "Systeminställningar" -> "Nätverksinställningar"

Enheterna kan anslutas till ACCESS-tjänsten om följande villkor uppfylls:

1. IP-adress:

- Ouflex, EH-net och EH-800 enheternas IP-adress är mellan 10.200.1.1 – 10.200.1.10

2. Portadress:

- EH-net och EH-800 enheternas http-tjänst fungerar i TCP-porten 80 (fabriksinställning)
- EH-net-enhetens Modbus/TCP-tjänst fungerar i TCP porten 502 (fabriksinställning)
- Ouflex-enhetens Modbus/TCP-tjänst fungerar i TCP-portarna 502, 503, 504 och 505 (fabriksinställning)

Ansluta EH-net, EH-800 och Ouflex-enheter till Access-enheten:

Anslut EH-net, EH-800 och/eller Ouflex-enheter till Access-enhetens LAN-portar med RJ-45 kabeln.

Skapa webbläsaranslutning till EH-net eller EH-800:

Kontakta EH-net eller EH-800 med webbläsaren. Webbadressen som tjänsten erbjuder till enheten hittar du i orderbekräftelsen. Om du inte lyckas skapa en webbläsaranslutning, se "Felsökning" på sidorna 3 och 4.

Lägga till fastighet i Ounet:

Lägg till en fastighet i Ounet med hjälp av de separata anvisningarna för Ounet och de uppgifter om webbadress och portnummer som du fått i samband med orderbekräftelsen. Om du inte kan lägga till en fastighet i Ounet, kontrollera nätverksinställningarna för EH-net eller Ouflex-enheten på sidorna 2, 3 och 4.

Nätverksinställningar för Ouflex-enheten:

Systeminställningar -> Nätverksinställningar

Nätverksinställningar	
DHCP	Av >
Gateway-adress	10.2.74.1 >
Subnet mask	255.255.255.0 >
IP-adress	10.200.1.11 >
Namnserverns adress	0.0.0.0 >
FTP	Av >
Modbus TCP/IP	>
SNMP	>

System settings > Network settings

Network settings	
DHCP	Off >
Gateway address	10.2.74.1 >
Subnet mask	255.255.255.0 >
IP address	10.200.1.11 >
Name server address	0.0.0.0 >
FTP	Off >
Modbus TCP/IP	>
SNMP	>

Det finns två olika sätt att ställa in IP-adress och nätverksinställningar för Ouflex-enheten:

1. IP-adressen hämtas med DHCP funktion. DHCP-funktionen kräver att nätverket använder DHCP-tjänsten och att nätverkskablarna är anslutna.
2. IP-adressen anges manuellt.

Ange IP-adress med hjälp av DHCP-funktionen:

1. Gå till DHCP och klicka på OK.
2. Välj "På" och godkänn valet med OK.
3. Vänta ca en minut. Om DHCP efter en minut visar "Off", gick det inte att ställa in nätverksinställningarna och de tidigare inställningarna eller fabriksinställningarna har aktiverats. I detta fall kan det hända att enheten inte fungerar i nätverket. Om inställningen misslyckas är orsaken vanligtvis att den DHCP-tjänst som krävs inte finns i nätverket, att tjänsten har ett fel eller att nätverkskablarna inte är korrekt anslutna. Kontrollera nätverkskablarnas anslutningar och/eller att DHCP-tjänsten är tillgänglig.
4. Om DHCP visar "On" har nätverksinställningarna genomförts och enheten fungerar i nätverket. Ändra DHCP-funktionen till "Off".
5. Kontrollera att Ouflex enhetens IP-adress är mellan 10.200.1.1 - 10.200.1.10. Om IP-adressen inte är inom detta område, ange IP-adressen manuellt, så att den är mellan 10.200.1.1 - 10.200.1.10

Nätverksinställningar för EH-net-enheten:

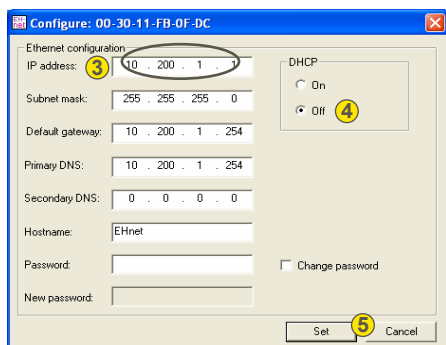
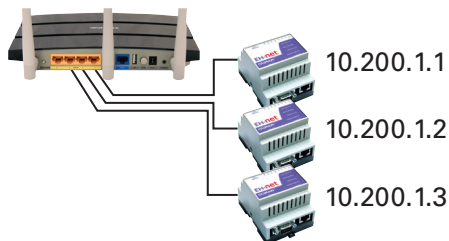


MAC-koden finns på etiketten på enhetens sida



Access-enhet

IP-adress



Du kan ställa in EH-nets webbadresser med programmet "EH-net config", som finns på Oumans webbplats <http://www.ouman.fi/ehnetohjelmat>. Ladda ner filen "EHnetConfig.zip" på din dator. Packa upp filen i den katalog du önskar. Du kan också skapa en genväg på skrivbordet.

1 Starta EH-net Config.exe programmet på din dator. Programmet söker efter EH-net servrar i samma lokalnät och visar deras adresser och versioner. Kontrollera att EH-net servern och den server som är kopplad till Access-enheten är samma enheter genom att jämföra den individuella MAC-koden (MAC-adressen på EH-net serverns typskylt måste motsvara den MAC-adress programmet hittade).

2 Dubbelklicka på serverns data (på bilden ovan visas en server med adressen 10.200.1.1), ett redigeringsfönster för adressen öppnas (se bilden till vänster). På EH-net servern bör följande adresser vara aktiverade:

IP-adress	10.200.1.1
Subnet mask	255.255.255.0
Standard gateway	10.200.1.254
Primär DNS	10.200.1.254

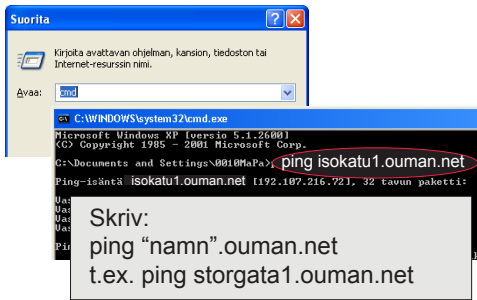
3 Om man med samma Access-enhet ansluter flera EH-net servrar till Internet, ska IP-adressen för den andra EH-net servern ställas in som 10.200.1.2, den tredje som 10.200.1.3 osv. EH-net servernas övriga nätverksadresser (mask, standard subway, namnserver) är desamma för alla EH-net. Ställ in EH-net serverns nätverksadresser enligt bilden till vänster.

4 Kontrollera att DHCP har markerats som "Off"! Efter att du har angett adresserna skriver du lösenordet för EH-net servern i fältet "Lösenord" innan du klickar på "Set" (annars sparas inte ändringar). Kontrollera att ändringarna sparades genom att stänga EH-net config-programmet och öppna det igen efter ca 30 sekunder.

5 Om programmet inte kan hitta EH-net servern, vänta en stund till (ca 30 sekunder) och klicka på "scan" knappen.

Test av EH-net internetuppkopplingen

Du kan kontrollera att webbläsaren hittar nätverks-enheten enligt givet namn medan datorn fortfarande är kopplad till Access-enheten. Vänta ca 10 minuter.



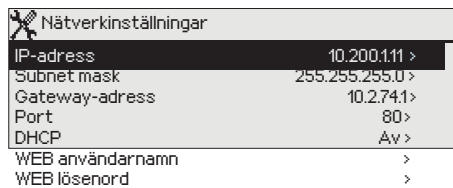
1. Välj "kör"/"run" i startmenyn.
2. "Open: cmd" kommer upp. Klicka på OK.
3. Skriv i det öppnade fönstret "ping namn.ouman.net angett i orderbekräftelse". Till exempel, om du angav fastighetens webbadress som "storgata1", ping storgata1.ouman.net i kommandofältet.
4. Efter att du har tryckt Enter, visas fastighetens IP-adress på displayen.
5. Webbläsaranslutningen fungerar, du kan lämna sidan.

Komma igång med EH-net internetanvändning:

Koppla datorn från Ouman Access-enheten och starta webbläsaren (installationen är klart). Du har fått webbadressen i samband med Access-tjänstens orderbekräftelse.

Nätverksinställningar för EH-800 enheten:

Systeminställningar → Nätverkinställningar



När du köper Ouman Access-tjänsten får du i samband med orderbekräftelsen en lättläst webbadress, där du hittar EH-800 regulatören (t.ex. <http://storgata1.ouman.net>).

Enhetens IP-adress måste vara mellan 10.200.1.1 - 10.200.1.10. Portadressen är rätt angiven i fabriksinställningarna, d.v.s. den är 80.

Om du vill kan du byta WEB användarnamn och lösenord. När du loggar in i din webbläsare, kräver programmet ett användarnamn och lösenord innan du öppnar anslutningen.

Access-tjänstens krav mer detaljerat:

1. DHCP-tjänsten delar automatiskt adresser till enheter som är anslutna till det lokala nätverket

För att fungera kräver Access-enheten en adress som distribueras automatiskt från nätverket med DHCP-tjänsten. Detta är en normal tjänst i lokala nätverk. Om till exempel den bärbara datorn har möjlighet att automatiskt få en IP-adress från nätverket, har även Access-enheten förutsättningarna för att fungera. Det kan finnas en begränsning i nätverket som gör att adressen endast ges till vissa, separat godkända enheter. I sådana fall bör man kontrollera att en sådan begränsning inte förhindrar adressdistribution till Access-enheten.

Nätverket ska automatiskt dela adressen till Access-enheten.

2. Det lokala nätverket har routats till internet

Access-tjänsten fungerar via internet, vilket betyder att Access-tjänsten inte är tillgänglig om enheten inte har en fungerande internetanslutning. Access-enheten kontrollerar om det finns en internetanslutning genom att skicka ett ping-paket med tre minuters intervaller till servern på internet.

Nätverket måste tillåta ICMP utåt från vilken port som helst och returnering av svarsmeddelandet.

3. VPN-protokollet som Access-tjänsten använder har inte spärrats utåt

Access-tjänsten baseras på den VPN-anslutning som Access-enheten skapar till Access-servern.

Nätverket måste tillåta UDP utåt från vilken port som helst till port 1194 och returnering av svarsmeddelandet.

4. Tidstjänstens protokoll har inte spärrats utåt

Access-tjänsten fungerar endast om klockan på Access-enheten är korrekt inställd. Klockan justeras till rätt tid via nätverket, med hjälp av NTP-protokollet.

Nätverket måste tillåta UDP utåt från vilken port som helst till port 123 och returnering av svarsmeddelandet.

5. Adresseringen till det lokala nätverket överlappar inte med det 10.200.1.X-adressutrymme som ACCESS-enheten använder

Access-enheten skapar ett underordnat, litet, lokalt nätverk vars adressutrymme är 10.200.1.0/24. De terminaler som ska anslutas till Access-enheten hör till det underordnade lokala nätverket, till exempel på adressen 10.200.1.1. Om Access-enheten ansluts till det lokala nätverket där densamma används (10.200.1.0/24) eller något överlappande adressutrymme, uppstår en konflikt i nätverket där det ifrågasatt nätverket och tillhörande adresser finns, eftersom samma nätverk och adresser förekommer två gånger på olika håll. Det går inte att routa trafik på rätt sätt med Access-enheten.

Access-enheten ska anslutas till det lokala nätverket vars adressutrymme inte är detsamma eller överlappande med nätverket 10.200.1.0/24, som Access-enheten använder.

FELSÖKNING:

Problem:

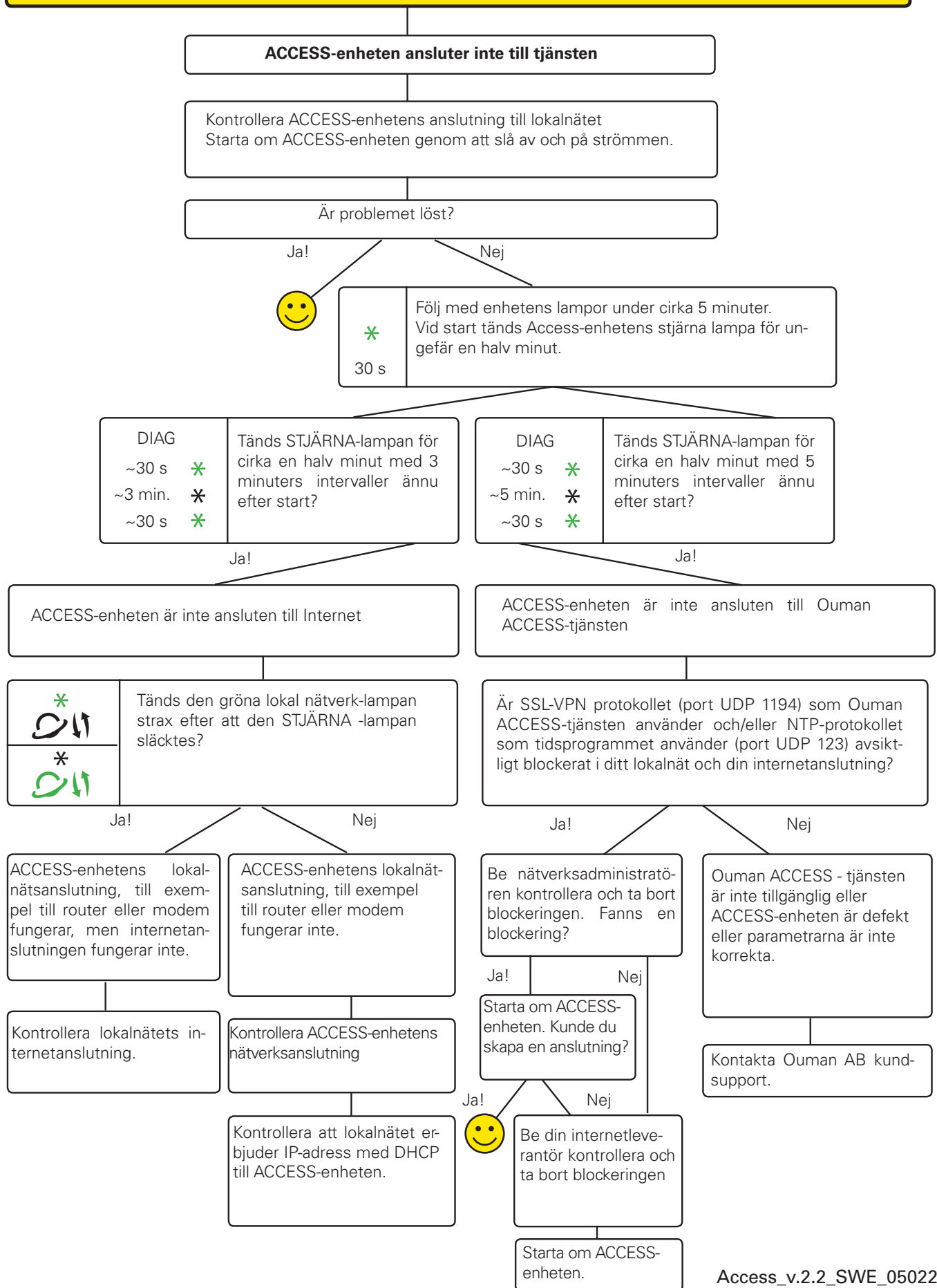
- Det gick inte att få kontakt med fastighetens EH-net enheten
- Ounet får ingen information från fastighetens EH-net enhet eller Ouflex-enhet

1. Kontrollera anslutningar och definitioner för EH-net eller Ouflex.

- Kontrollera att du använder rätt namn när du försöker logga in på EH-net
- Kontrollera att du använder rätt portnummer när du ansluter Ouflex till Ounet
- Kontrollera att EH-net/Ouflex – enheten har en giltig IP-adress
- Kontrollera EH-net/Ouflex enhetens anslutning till ACCESS-enheten

PROBLEM: Det gick inte att få kontakt med fastighetens EH-net enheten
Ounet får ingen information från fastighetens EH-net enheten eller Ouflex-enheten

ÅTGÄRD: 2. Kontrollera ACCESS-enhetens anslutning till Ouman ACCESS-tjänsten.



Access_v.2.2_SWE_05022015